

1. Instalace podlahy

Balterio Click Xpress®.



Click Xpress® je **revoluční** systém použitý k montáži laminátu. Jedinečný postupný systém Vám umožní smontovat laminát téměř okamžitě a úplně bez použití lepidla. Click Xpress® zajišťuje **bezešvé, pevné laminátové povrchy**, které vydrží léta. Kromě toho může být laminátová **podlaha opakovaně vyměňována**.

Nářadí, které potřebujete:

- vykružovací pila a malá ruční pila;
- tužka;
- tyčové měřidlo nebo měřicí pásmo;
- vodovzdorná samolepicí páska;
- montážní souprava na parketové podlahy: expanzní bloky, tlumící blok, napínáky;
- broušící blok nebo broušící stroj.

Příprava.

Aklimatizace.

- nechte desky (zabalené) uprostřed místnosti, když jste přišli montovat laminátovou podlahu;
- nechte desky aklimatizovat 48 hodin v závislosti na místní teplotě a vlhkosti vzduchu;
- ideální teplota vzduchu je asi 22°C a ideální vlhkost vzduchu asi 55 %;
- po rozbalení zkontrolujte stav všech desek. Laminátové desky s viditelnými vadami nesmí být instalovány.



Povrch.

- Laminát Balterio může být instalován na jakémkoliv pevném povrchu; měkké povrchy (jako celoplošné koberce) musí být nejprve úplně odstraněny.
- Ujistěte se, že je povrch suchý, rovný a bezprašný před instalací podkladu podlahy.
- Srovnejte všechny hruboly přesahující 2 mm.

Čerstvý beton.

V nových domech je třeba nechat vysušit nedávno odlitý beton po dostatečně dlouhou dobu. Místnost by měla být adekvátně větraná. Přibližné pravidlo je:

- týden vysoušení na 1 cm pro tloušťky do 4 cm;
- týdny vysoušení na 1 cm pro tloušťky přes 4 cm; (čili měli byste beton s tloušťkou 6 cm nechat vysušet po $(1 \times 4) + (2 \times 2) = 8$ týdnů)
- vlhkost betonu by neměla překročit 2.5% (metoda CM).

V této souvislosti dejte pozor na to, že je třeba zvažovat i faktory okolního prostředí. Před položením podkladu podlahy vždy instalujte parozábranu.

Podlahové vytápění.

Laminátové podlahy Balterio mohou být instalovány bez potíží na povrchy s vodním podlahovým vytápěním, za podmínky, že trubky s teplou vodou jsou min. 3 cm pod povrchem a kontaktní teplota podlahy nepřekročí 28°C. Před instalací podlahy byste měli počítat s těmito aspekty:

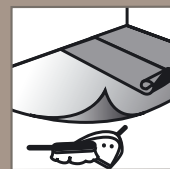
- před začátkem vypněte podlahové vytápění; teplota podlahy by neměla překročit 18°C;
- nejprve instalujte parozábranu (150 μ); je-li to třeba, použijte fólii jiných rozměrů, ale ujistěte se, že se kusy překrývají nejméně o 20 cm předtím, než je spojíte dohromady vodovzdornou lepicí páskou;
- po instalaci podlahy počkejte aspoň 24 hodin než znovu zapnete podlahové vytápění. Zabraňte nadměrným rozdílům teploty a zapínejte a vypínejte topení postupně;
- vlhkost v místnosti by nikdy neměla překročit 1,5 % (metoda CM). Nejvyšší přípustný součinitel tepelné vodivosti pro jakýkoliv druh podlahové krytiny je 0.15 K.m²/W. Pro elektrické podlahové vytápění nesmí být překročena hodnota 60W/m².

Hodnoty	Vedení tepla R
7 mm	0,056 m ² .K/W
8 mm	0,054 m ² .K/W
9 mm	0,057 m ² .K/W
Natural Wood Sound (3 mm)	0,017 m ² .K/W
Natural Wood Sound Plus (3 mm)	0,021 m ² .K/W
Silent Sound Floor (3 mm)	0,066 m ² .K/W
Balterio Blue Floor (2 mm)	0,053 m ² .K/W
Balterio Metal Floor (2,07 mm)	0,056 m ² .K/W

Podklad podlahy.

Při instalaci laminátové podlahy je dobrý podklad podlahy nepostradatelný, protože by to měla být dokonalá podpora Vaší laminátové podlahy a měla by zaručovat dlouhou životnost Vaší podlahy. **Bez ohledu na instalovaný podklad podlahy nejprve instalujte parozábranu.**

Instalace laminátové podlahy.



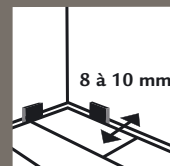
Jakmile je podlaha vyčištěna a vyhlazena, je instalována parozábrana a podklad podlahy, může být položen laminát.

Click Xpress® je známý jako "rolovací" systém. To znamená, že mezi deskami není žádné napětí. Tvar pera a drážky do sebe dokonale zapadají, aby se zamezilo vůlím. Výsledkem je bezešvý spoj a pružné možnosti instalace.

Systém Click Xpress® Vám umožňuje spojovat desky dvěma různými způsoby, buď pero v drážce nebo drážka v peru. Nicméně, nejjednodušší postup je pero v drážce.

Celkový vzhled dokončené laminátové podlahy především závisí na orientaci desek, směru osvětlení a úrovni pohledu. Orientace může dodatečně silně působit na vnímanou velikost a perspektivu místnosti.

Rozpínavost.



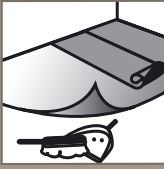
Nehledě na období 48 hodin aklimatizace před rozbalením desek, laminátové podlahy zůstanou citlivé na smrštění a roztažnost i po instalaci. Tato vlastnost může být snadno kompenzována, pokud necháte dilatační spoj 8 až 10 mm na všech stranách, s použitím dilatačních bloků. Podobný dilatační spoj by měl být ponechán okolo překážek, jako jsou potrubí, rámy dveří a prahy.

Pro větší povrchy by se měl na každých 10 metrů použít spojovací profil (jak po délce, tak po šířce), aby se kompenzovalo smrštění a prodloužení. Jestliže instalujete laminát v několika místnostech ve stejné výšce, měl by být 8 až 10 mm dilatační spoj na každé hranici mezi místnostmi, s použitím spojovacího profilu. Umístění těžkých předmětů (vodní lůžka, šatníky) na laminát není problém, provedením 8 až 10 mm dilatační spáry okolo předmětu. Pak můžete dokončit spoj obrubou nebo profilem.

Délka místnosti (v metrech)	Délka místnosti (ve stopách)	Navrhovaná šířka dilatační spáry
3 - 9 m	10 - 30 ft.	8 mm
10,6 - 12 m	35 - 40 ft.	10 mm
13,7 - 15,2 m	45 - 50 ft.	13 mm
16,8 - 19,8 m	55 - 65 ft.	19 mm
21,3 - 24,3 m	70 - 80 ft.	22 mm
29 - 30,5 m	95 - 100 ft.	25 mm

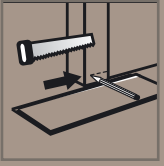
Plocha místnosti (v m ²)	Plocha místnosti (ve sq.ft)	Navrhovaná šířka dilatační spáry
9 - 93 m ²	100 - 1000 sq.ft.	8 mm
102 - 167 m ²	1100 - 1800 sq.ft.	10 mm
177 - 242 m ²	1900 - 2600 sq.ft.	13 mm
251 - 279 m ²	2700 - 3000 sq.ft.	16 mm

Krok 1. Podklad podlahy a povrch.



Očistěte a vyrovnejte podklad podlahy, odstraňte mastnotu; instalujte parozábranu a podklad podlahy; zkontrolujte poškození laminátových desek.

Krok 2. Výška dveřního rámu.

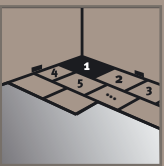


Ke **změření výšky dveřního rámu** umístěte laminátovou desku proti dveřnímu rámu, stranou dekoru dolů; označte výšku a odřízněte dveře a dveřní rám do označené výšky. Laminátová deska pak může být snadno zatlačena pod dveřní rám.

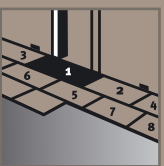
Krok 3. První řady.



Předností systému Click Xpress® je to, že Vám umožňuje **vybrat si svou výchozí polohu**. Navíc můžete pracovat buď zprava doleva **nebo zleva doprava**, podle toho, co je lepší ve Vaší vlastní specifické situaci. Podle směru, ve kterém pracujete, se doporučuje začínat buď od dveří nebo rohu. Doporučuje se začít stranou pera na desce otočenou směrem ke zdi.



Možnost 1. Začátek v rohu.
Položte desku do rohu, stranou pera otočenou směrem ke zdi. Zasuňte přední hranu druhé desky do první desky s použitím metody pero do drážky a pokračujte, dokud není první řada hotová. Pamatujte si, že je třeba počítat s 8 až 10 mm vůlí mezi první řadou a zdí.

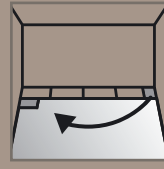


Možnost 2. Začátek od dveří.
Začněte s instalací řady u dveří a pak se pohybujte od dveří. Odřízněte desku, kterou je třeba umístit pod dveřním otvorem na takovou velikost, abyste měli jistotu, že je zde 8 až 10 mm dilatační spára a zasuňte desku dovnitř dveřního rámu. Odřízněte na velikost desky, které dokončují první řadu.

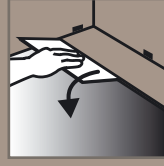


Koncová deska.
Změřte délku koncové desky v řadě a odřízněte na míru. Odříznutá část této desky může být použita pro začátek další řady, za předpokladu, že tato část není kratší než asi 25 cm.

Krok 4. Dokončení podlahy.



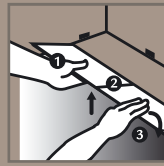
VeźmĚte odříznutou část koncové desky v předchozí řadě a použijte ji pro začátek další řady. Začněte na stejné straně, kde jste začali předchozí řadu a znovu se ujistěte, že je dilatační spára 8 až 10 mm mezi laminátovou deskou a zdí.



Zasuňte laminátovou desku proti předchozí řadě a zatlačte ji dolů.



Zatlačte krátkou stranu další laminátové desky do předchozí desky a zatlačte dolů proti drážce v předchozí řadě.



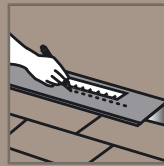
1. Opatrně zvedněte laminátovou desku, spolu s předchozí deskou v téže řadě v úhlu 30°.
2. Znovu ji zatlačte proti předchozí řadě.
3. Jakmile jsou desky řádně spojeny, mohou být zatlačeny dolů.

Tímto způsobem pokračujte, dokud podlaha není kompletní. Nejprve zasuňte krátké strany desek, až se spojí a až pak zaklapněte dvě spojené desky do dokončené řady.



Aby se zabránilo poškození spojovacího systému, důrazně se doporučuje nikdy nezasouvat celou řadu, aby se napojila na předchozí řadu. Vždy se ujistěte, že zde jsou dilatační spáry 8 až 10 mm mezi laminátovými deskami a zdmi nebo pevnými objekty.

Krok 5. Závěrečná řada.



Znovu se ujistěte, že je dilatační spára 8 až 10 mm. Počítejte se spárou, když měříte a řežete desky závěrečné řady podélně.

Instalujte závěrečnou řadu.

Vyjměte všechny expanzní bloky a vyrovnejte hrany parozábrany a podkladu podlahy, než začnete dokončování (jako je instalace lišt).

Konečné úpravy a reinstalace.

Ihned po dokončení podlahy Click Xpress® se po podlaze může chodit a můžete provést konečné úpravy. Namontujte lišty přímo na zdi, spíš než na podlahu, aby laminát pod ní se mohl roztahovat a smršťovat.

Překážky. Sloupek dveří.



Jsou-li v čelní stěně další dveře: položte desky co možná nejbližší ke dveřím; osmirkujte krátkou hranu instalovaného panelu trojúhelníkovou ruční smirkovací bruskou nebo dřevěným špalíkem se smirkovým papírem; osmirkujte pero desky v předchozí řadě;



odřízněte instalovanou desku na míru a zasuňte ji pod sloupek dveří;



vložte panel na místo lehkým poklepáním na jeho krátkou a dlouhou stranu do osmirkované desky podél vodorovné roviny;



osmirkujte krátký břit drážky u poslední instalované desky;



dále zasuňte dlouhou stranu druhé desky předposlední řady a zatlačte ji co možná pevně proti instalované desce. Deska může být také tažena pomocí napínacího železa. Dokončete řadu jako v kroku 5.

Potrubi.



Na krátkých stranách dvou desek, které budou instalovány okolo potrubí, vyvrtejte otvor o průměru o 10 mm větším než je průměr potrubí. Tyto dvě desky položte okolo trubek a stiskněte je k sobě.